

# 國立高雄餐旅大學

## 「因應嚴重特殊傳染性肺炎」第十二次緊急應變小組 會議紀錄

時間：109年5月14日(星期四)下午16點整

地點：本校行政大樓七樓會議室

主席：孫校長路弘

出席人員：郭德賓主任秘書、楊政樺教務長、謝文欽學務長、林秀薰總務長、陳秀玉研發長、掌慶琳國際長、陳永賓陳永賓體育與健康中心主任、石岳峻圖資長(請假)、李副教務長柏宏、張德平副學務長、陳韶華體育教學行政暨衛生保健組組長

紀錄：許淑慧助理

議程：

主席致詞：感謝各位主管在上次會議中，針對不同疫情狀況之防疫工作方向，來修正嚴重特殊傳染性肺炎傳染病之居家隔離／確診個案，校園標準作業流程 S0 作業流程謝謝大家，在此並感謝圖書資訊處及網路應用組修碩組長，昨天晚上臨時架設校長遴選專區網站。

壹、工作報告(體育教學行政暨衛生保健組)

一、每日定期追蹤，居家檢疫及自主管理情形如表：

居家檢疫或自主管理情形						
	居家隔離		居家檢疫		自主管理	
本國籍	已完成	2人	已完成	159人	已完成	556人
	隔離中	0人	檢疫中	11人	管理中	0人
	合計	2人	合計	170人	合計	556人
境外生	已完成	0人	已完成	22人	已完成	23人
	隔離中	0人	檢疫中	0人	管理中	0人
	合計	0人	合計	22人	合計	23人

(統計至109/05/14)

## 參、上次會議案執行情形報告

項次	提案內容	承辦單位	執行情況回覆	管考決議
1.	嚴重特殊傳染性肺炎傳染病之居家隔離個案，校園標準作業流程 SOP（附件一）	體育教學行政暨衛生保健組	照案通過	解除管考
2.	嚴重特殊傳染性肺炎傳染病緊急應變小組，處理流程一名確診處理（附件二）	體育教學行政暨衛生保健組	照案通過	解除管考
3.	嚴重特殊傳染性肺炎傳染病緊急應變小組，處理流程二名確診處理流程（附件三）	體育教學行政暨衛生保健組	照案通過	解除管考
4.	防範新型冠狀病毒肺炎自主健康聲明書（附件四）	教務處/體育教學行政暨衛生保健組	照案通過	解除管考

（共計 4 案，持續追蹤 0 案；解除追蹤 4 案）

## 肆、討論事項：本校防疫相關配套措施，提請討論。

- （一）海外姐妹學校是否以遠距教學方式或現場教學實習方式進行修業，目前海外姐妹學校尚在開會研議中，請配合相關單位辦理。
- （二）因應防疫所需教務處已提供全校兼任教師名冊給健康中心備用，供
- （三）日後防疫公務使用。
- （四）有關校外實習 10 分學分抵免方式，依教務處配套措施辦理。
- （五）本校校內舉辦重大活動，室內舉辦活動人數是否可以提高。

1. 各單位辦理活動之主辦人或處室，請依政府相關規定做好防疫措施並嚴謹掌握活動進行，保持安全社交距離，室內保持 1.5 公尺、室外 1 公尺，並戴口罩保護個人及安全範疇內可酌量增加人數，並請加會健康中心。

2. 依據 5 月 13 日衛福部發布新聞稿;國內疫情風險低，做好防疫就可恢復正常生活之網頁內容，請保持社交距離，室內保持 1.5 公尺、室外 1 公尺。無法維持社交距離時，應戴口罩，業者可運用隔板將座位隔開，或採取梅花座維持適當的安全距離。只要個人及業者都能依循防疫新生活運動的指引並確實執行，大型活動就可以不受室內 100 人、室外 500 人的限制，希望大家都能達到以上基本的要求，讓社區能夠持續安全，同時也呼籲國人避免涉足人潮聚集、密閉空間，及易造成群聚感染。

(六) 感謝圖書資訊處，為減低成本自行 D I Y 組裝二氧化碳偵測器。

(七) 6 月 20 日(周六)補課補上班，當日為四技推甄面試，請各系考量動線及使用教室，請配合防疫相關配套措施。

(八) 因應新冠肺炎病毒疫情防疫減輕，其他學校預計 7 月 15 日開放校園，本校是否考慮開放校園。

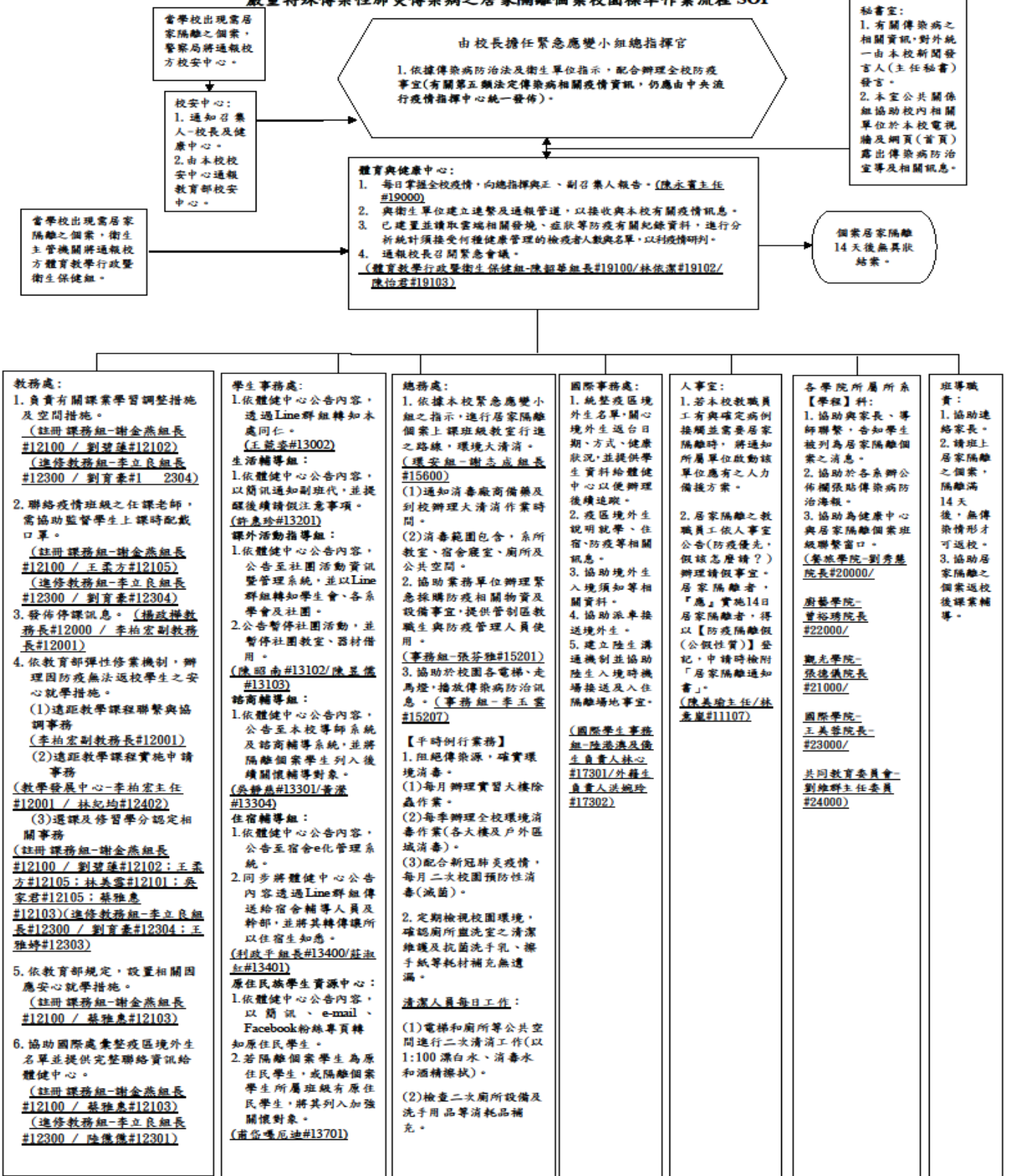
(九) 清潔公司反應各大樓廁所擦手巾紙更換頻繁且有浪費之情況。

**伍、臨時動議：**

**陸、散會：16 時 40 分整結束。**

國立高雄餐旅大學

嚴重特殊傳染性肺炎傳染病之居家隔離個案校園標準作業流程 SOP



## 體育教學暨衛生保健組

### 疑似確診居家隔離個案處理步驟

1. 衛生主管機關，通報高雄餐旅大學，陳大夫參加婚宴，與確診新冠肺炎個案至同一空間用餐，5/17 上午衛生機關通知，體育教學行政暨衛生保健組，陳同學進行居家隔離 14 日。
2. 掌握陳大夫基本資料及健康狀況，有至學校 Q107 教室上課、行走路線、住家地址及接觸名單。
3. 調查中，二級接觸者為自主管理 14 日(全程戴口罩、勤洗手，由健康中心通知追蹤)
4. 統整疫情調查資料後回報校長、陳永賓主任，請校長召開緊急會議，內容如(1)教師與學生之課程，由教務處啟動彈性上課機制。(2)學務處諮輔組，協助教職員生之諮商關懷。(3)總務處環安組，將校門口至 Q107 教室行走路線環境消毒。
5. 擬訂公告內容:本校有一名居家隔離學生，5/17 Q107 教室上課，故將於 5/17 上午 12 點行環境清潔消毒，請師生暫勿入接觸此大樓，請注意有發燒、上呼吸道及腸胃道疾病，立即通報健康中心，分機 19102、19103 或 1922 疾管局電話，加強宣導戴口罩、勤洗手，保護你我健康。
6. 經健康中心調查最後一名確診之個案痊癒，將結案。
7. 紀錄建檔，回報衛生機關。

\* 體育教學暨衛生保健組- 陳韶華組長 分機 19100 /

林依潔護理師 分機 19102 / 陳怡君護理師 分機 19103

## 體育教學暨衛生保健組 一例個案處理步驟

1. 5/12 上午衛生主管機關，通報高雄餐旅大學，王小明確診新冠肺炎，請體育教學行政暨衛生保健組疫情執行調查措施。
2. 掌握王小明確診住院 14 日基本資料及健康狀況，有無至學校上課、行走路線及接觸名單。
3. 調查中，一級接觸者為居家隔離 14 日(校外由衛生機關追蹤、住宿者由住輔組追蹤)，二級接觸者為自主管理 14 日(全程戴口罩、勤洗手，由健康中心通知追蹤)
4. 統整疫情調查資料後回報校長、陳永賓主任，由校長召開緊急會議，內容如(1)該師生所修/授課程是否停課措施及環境消毒。(2)學務處諮輔組，協助教職員生之諮商關懷。(3)總務處環安組，將校門口至 Q107 教室行走路線環境消毒。
5. 擬訂公告內容:本校有一名確診學生，5/12 Z108 教室及圖書館看書，故將於 5/13 上午 10 點行環境清潔消毒，請師生暫勿入接觸此大樓，請注意有發燒、上呼吸道及腸胃道疾病，立即通報健康中心，分機 19102、19103 或 1922 疾管局電話，加強宣導戴口罩、勤洗手，保護你我健康。
6. 經健康中心調查最後一名確診之個案痊癒，將結案。
7. 紀錄建檔，回報衛生機關。

\* 體育教學暨衛生保健組- 陳韶華組長 分機 19100 /

林依潔護理師 分機 19102 / 陳怡君護理師 分機 19103

## 體育教學暨衛生保健組 二例個案處理步驟

1. 本校 5/12 已有一名確診個案，但於 5/14 中央疾管局派員通知，高雄餐旅大學林小美確診新冠肺炎合計兩名，本校配合中央疾病指揮中心進行疫情調查及全校停課措施。
2. 總指揮官召開緊急會議，是否全校停課及擬定新聞發布內容。
3. 總指揮官與教育部回報召開緊急會議決議全校停課及新聞發布內容。
4. 健康中心掌握林小美確診住院 14 日基本資料及健康狀況。
5. 通知總務處進行全校環境消毒。
6. 健康中心於衛生股長群組公告，請衛生股長轉發班群，內容如下:請 14 天內勿外出，注意有發燒、上呼吸道及腸胃道疾病，立即通報健康中心，分機 19102、19103 或 1922 疾管局電話，加強宣導戴口罩、勤洗手，保護你我健康。
7. 經健康中心調查最後一名確診之個案痊癒，將結案。
8. 紀錄建檔，回報衛生機關。

\* 體育教學暨衛生保健組- 陳韶華組長 分機 19100 /

林依潔護理師 分機 19102 / 陳怡君護理師 分機 19103

## 教務處

### 居家隔離個案處理步驟(情境模擬)

1. 假設班上有一名曾接觸海軍敦睦艦隊隊員被通知需居家隔離之學生，通知任課教師協助該生課業學習調整措施。
2. 聯絡該生班級之任課老師，協助監督學生上課時需配戴口罩。

### 一名確診個案處理步驟(情境模擬)

1. 假設精誠樓確認確診一名新冠肺炎陽性個案學生時，全校廣播因疫情需要，請精誠樓、勤樸樓住宿學生回宿舍並停課 14 天。
2. 聯絡疫情班級之任課老師停課 14 天。
3. 協助確認確診學生一同上課之學生名單及授課教師名單，並將名單提供至健康中心及校安中心。
4. 針對防疫無法返校之學生啟動安心就學措施，並通知授課教師啟動彈性上課機制。
5. 學校停課決定，立即通報教育主管機關及教育部校園安全中心。

### 兩名或兩名以上確診個案處理步驟(情境模擬)

1. 假設精誠樓確認確診兩名或兩名以上新冠肺炎陽性個案學生時，全校均停課。
2. 通知授課教師啟動彈性上課機制，並請授課教師與學生保持聯繫。
3. 學校停課決定，立即通報教育主管機關及教育部校園安全中心。



## 學務處

### 居家隔離個案處理步驟(情境模擬)

#### 學生事務處：

1. 依體健中心公告內容，透過Line群組轉知本處同仁。

#### 生活輔導組：

1. 依體健中心公告內容，以簡訊通知副班代，並提醒後續請假注意事項。

#### 課外活動指導組：

1. 依體健中心公告內容，公告至社團活動資訊暨管理系統，並以Line群組轉知學生會、各系學會及社團。
2. 公告暫停社團活動，並暫停社團教室、器材借用。

#### 諮商輔導組：

1. 依體健中心公告內容，公告至本校導師系統及諮商輔導系統，並將隔離個案學生列入後續關懷輔導對象。

#### 住宿輔導組：

1. 依體健中心公告內容，公告至宿舍e化管理系統。
2. 同步將體健中心公告內容透過Line群組傳送給宿舍輔導人員及幹部，並將其轉傳讓所以住宿生知悉。

#### 原住民族學生資源中心：

1. 依體健中心公告內容，以簡訊、e-mail、Facebook粉絲專頁轉知原住民學生。
2. 若隔離個案學生為原住民學生，或隔離個案學生所屬班級有原住民學生，將其列入加強關懷對象。

## 學務處

### 一名確診個案處理步驟(情境模擬)

#### 學生事務處：

1. 透過Line群組轉知本處同仁，並視需要啟動同仁分區上班或居家上班工作日誌填寫與審核。

#### 生活輔導組：

1. 依體健中心公告內容以簡訊通知副班代，並提醒後續學生請假注意事項。

#### 課外活動指導組：

1. 公告至社團活動資訊暨管理系統，並以Line群組轉知學生會、各系學會及社團。
2. 公告暫停社團活動，並暫停社團教室、器材借用。
3. 協助確認確診學生是否有使用社團教室紀錄。

#### 諮商輔導組：

1. 公告至本校導師系統及諮商輔導系統，並將個案學生列入後續關懷輔導對象。
2. 啟動遠距教學學生生活日誌填寫及審核。

#### 住宿輔導組：

1. 公告至宿舍e化管理系統。
2. 同步將體健中心公告內容透過Line群組傳送給宿舍輔導人員及幹部，並將其轉傳讓所以住宿生知悉。

3. 以勤樸樓、精誠樓跑馬燈及廣播通知住宿生。
4. 如確診為住宿生，依疫調結果將有接觸者入住隔壁宿舍實施居家隔離，其餘學生區分自行返家、搭乘檢疫專車（由1922派遣防疫巴士送回眷住地）、外籍生及無法返家之外離島學生入住安居宿舍（由裕峰遊覽車專車接送至澄清湖水漾會館）等。

#### **原住民族學生資源中心：**

1. 依體健中心公告內容，以簡訊、e-mail、Facebook粉絲專頁轉知原住民學生。
2. 確認確診者是否為原住民學生，或確診者所屬班級是否有原住民學生，加強關懷與輔導。
3. 確認確診者是否有進出原資中心或與其他原住民學生接觸。

#### **軍訓室：**

1. 依體健中心公告內容，通報教育部校安中心。

## 學務處

### 兩名或兩名以上確診個案處理步驟(情境模擬)

#### 學生事務處：

1. 依體健中心公告內容，停止上班上課14日，並透過Line群組轉知本處同仁。
2. 啟動同仁居家上班工作日誌填寫與審核。

#### 生活輔導組：

1. 依體健中心公告內容，透過電話簡訊通知各班副班代停課訊息，並將學校停課訊息轉知班上同學。
2. 針對安定就學等業務，對外分別與教育部、協辦學校及貸款銀行協調申辦時間自動順延二週，對內利用簡訊請副班代協助轉達各班申辦同學相關資訊及申辦期程。
3. 上述訊息同步公告於本校防疫專區。

#### 課外活動指導組：

1. 依體健中心公告內容，停止上班上課14日，並公告至社團活動資訊暨管理系統，並以Line群組轉知學生會、各系學會及社團。
2. 公告暫停社團活動，並暫停社團教室、器材借用。
3. 協助確認確診學生是否有使用社團教室紀錄。

#### 諮商輔導組：

1. 依體健中心公告內容，停止上班上課14日，並公告至本校導師系統及諮商輔導系統，並將確診學生、居家隔離學生及居家檢疫學生列入後續關懷輔導。
2. 啟動遠距教學學生生活日誌填寫及審核。

### **住宿輔導組：**

1. 依體健中心公告內容，停止上班上課14日，公告至宿舍e化管理系統。
2. 同步將體健中心公告內容透過Line群組傳送給宿舍輔導人員及幹部，並將其轉傳讓所以住宿生知悉。
3. 以勤樸樓、精誠樓跑馬燈及廣播通知住宿生。
4. 住宿生區分為自行返家(481人)、檢疫專車（由1922派遣防疫巴士送回眷住地，西部22車、東部1車）、與確診者有接觸者入住隔離宿舍、外籍生及無法返家之外離島學生入住安居宿舍（由裕峰遊覽車專車3車接送至澄清湖水漾會館）等。

### **原住民族學生資源中心：**

1. 依體健中心公告內容，停止上班上課14日，並以簡訊、e-mail、Facebook 粉絲專頁轉知原住民學生。
2. 確認確診者是否為原住民學生，或確診者所屬班級是否有原住民學生，加強關懷與輔導。
3. 確認確診者是否有進出原資中心或與其他原住民學生接觸。

### **軍訓室：**

1. 依體健中心公告內容，通報教育部校安中心。

## 總務處 居家隔離個案防疫 SOP

1. 依據本校緊急應變小組之指示，進行居家隔離個案上課班級教室行進之路線，環境大清消。聯絡窗口：環安組謝志成組長（分機 15600）
  - (1)通知消毒廠商備藥及到校辦理大清消作業時間。
  - (2)消毒範圍包含，系所教室、宿舍寢室、廁所及公共空間。
2. 協助業務單位辦理緊急採購防疫相關物資
3. ..及設備事宜，提供管制區教職生與防疫管理人員使用。聯絡窗口：事務組張芬雅組員（分機 15201）
3. 協助於校園各電梯、走馬燈，播放傳染病防治訊息。聯絡窗口：事務組李玉雲助理（分機 15207）

### 【平時例行業務】

1. 阻絕傳染源，確實環境消毒。
  - (1)每月辦理實習大樓除蟲作業。
  - (2)每季辦理全校環境消毒作業(各大樓及戶外區域消毒)。
  - (3)配合新冠肺炎疫情，每月二次校園預防性消毒(滅菌)。
2. 定期檢視校園環境，確認廁所盥洗室之清潔維護及抗菌洗手乳、擦手紙等耗材補充無遺漏。
  - 清潔人員每日工作：
    - (1)電梯和廁所等公共空間進行二次清消工作(以 1:100 漂白水、消毒水和酒精擦拭)。
    - (2)檢查二次廁所設備及洗手用品等消耗品補充。

## 總務處 一名確診個案防疫 SOP

1. 依據本校緊急應變小組之指示，進行確診個案上課班級教室及確診行進之路線，環境大清消。聯絡窗口：環安組謝志成組長（分機 15600）
  - (1)通知消毒廠商備藥及到校辦理大清消作業時間。
  - (2)消毒範圍包含，系所教室、宿舍寢室、廁所及公共空間。
2. 協助業務單位辦理緊急採購防疫相關物資及設備事宜，提供管制區教職生與防疫管理人員使用。聯絡窗口：環安組謝志成組長（分機 15600）
3. 協助於校園各電梯、走馬燈，播放傳染病防治訊息。聯絡窗口：事務組李玉雲助理（分機 15207）
4. 本校前後門張貼「確診個案和需居家隔離 14 日者禁止進入校園」公告。聯絡窗口：環安組謝志成組長（分機 15600）

### 【平時例行業務】

1. 阻絕傳染源，確實環境消毒。
  - (1)每月辦理實習大樓除蟲作業。
  - (2)每季辦理全校環境消毒作業(各大樓及戶外區域消毒)。
  - (3)配合新冠肺炎疫情，每月二次校園預防性消毒(滅菌)。
2. 定期檢視校園環境，確認廁所盥洗室之清潔維護及抗菌洗手乳、擦手紙等耗材補充無遺漏。
  - 清潔人員每日工作：
    - (1)電梯和廁所等公共空間進行二次清消工作(以 1:100 漂白水、消毒水和酒精擦拭)。
    - (2)檢查二次廁所設備及洗手用品等消耗品補充。

## 總務處 二名確診或兩名以上確診個案防疫 SOP

1. 依據本校緊急應變小組之指示，進行全校環境大清消。聯絡窗口：環安組謝志成組長（分機 15600）
  - (1)通知消毒廠商備藥及到校辦理大清消作業時間。
  - (2)消毒範圍包含，系所教室、宿舍寢室、廁所及公共空間。
2. 本校前後門張貼「除行政人員外禁止進入校園」公告。聯絡窗口：環安組謝志成組長（分機 15600）

### 【平時例行業務】

1. 阻絕傳染源，確實環境消毒。
  - (1)每月辦理實習大樓除蟲作業。
  - (2)每季辦理全校環境消毒作業(各大樓及戶外區域消毒)。
  - (3)配合新冠肺炎疫情，每月二次校園預防性消毒(滅菌)。
2. 定期檢視校園環境，確認廁所盥洗室之清潔維護及抗菌洗手乳、擦手紙等耗材補充無遺漏。
  - 清潔人員每日工作：
    1. 電梯和廁所等公共空間進行二次清消工作(以 1:100 漂白水、消毒水和酒精擦拭)。
    - (3)檢查二次廁所設備及洗手用品等消耗品補充。



## 國際事務處

### 嚴重特殊傳染性肺炎傳染病緊急應變小組處理步驟

#### 一名確診或兩名以上確診及居家隔離

#### 個案處理步驟

##### 國際學生事務組：

1. 假設本校境外學生” 確診” 為特殊傳染性肺炎陽性個案時：

(1) 住宿生處理方式為：配合學務處住宿輔導組相關作業

(2) 校外生處理方式為：配合軍訓室校安中心相關作業

2. 協助體健中心後續相關作業，關心是否有與該名個案接觸者之境外學生，並即時提供境外學生資料給體健中心，以便辦理後續追蹤，並由體健中心呈報衛生相關單位。

3. 協助學務處諮商輔導組，關懷並訪談確診個案之境外學生。

4. 協助導師通知確診個案境外學生之家長，並傳達相關事宜。

5. 協助相關單位因應疫情之相關事宜。

◆陸港澳及僑生負責人：國際事務處國際學生事務組 林心怡，

分機：17301

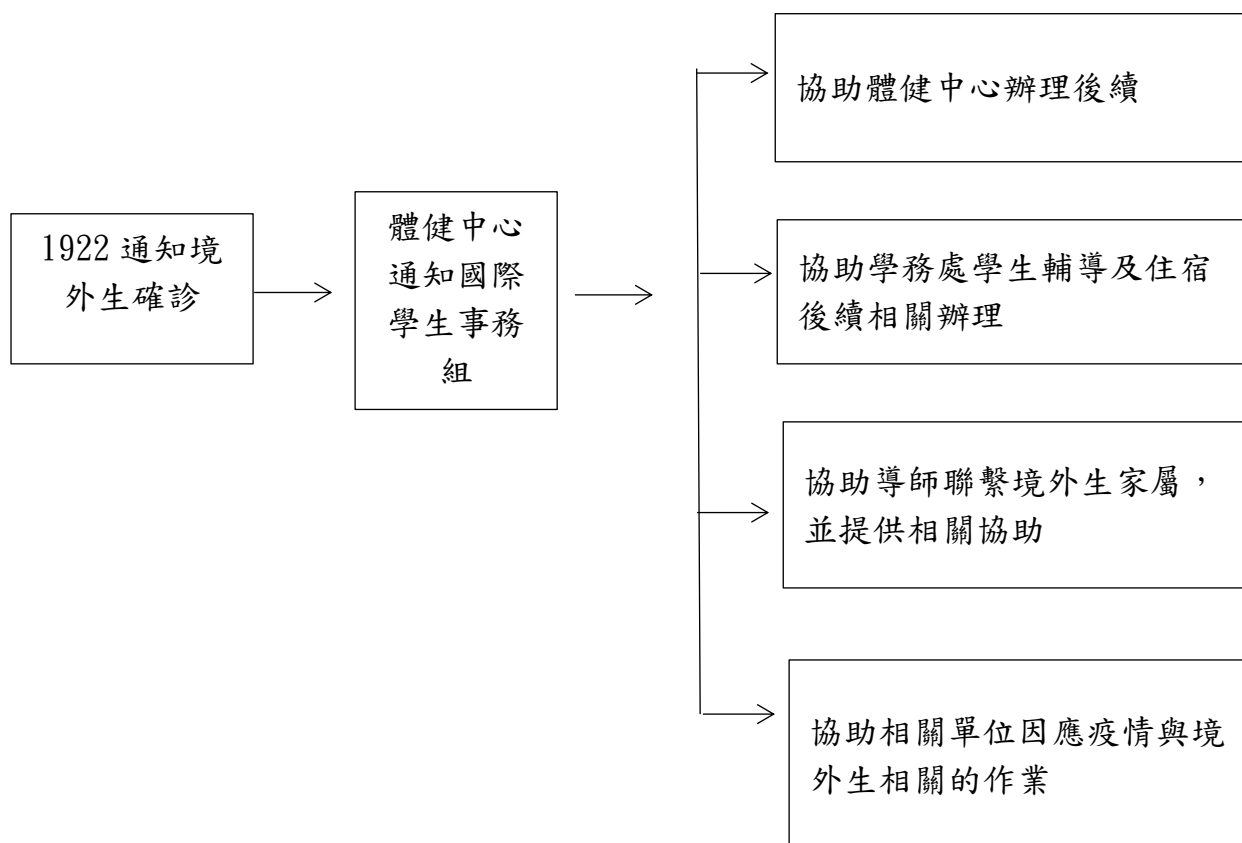
◆外籍生負責人：國際事務處國際學生事務組 洪婉玲，

分機：17302

## 國際事務處

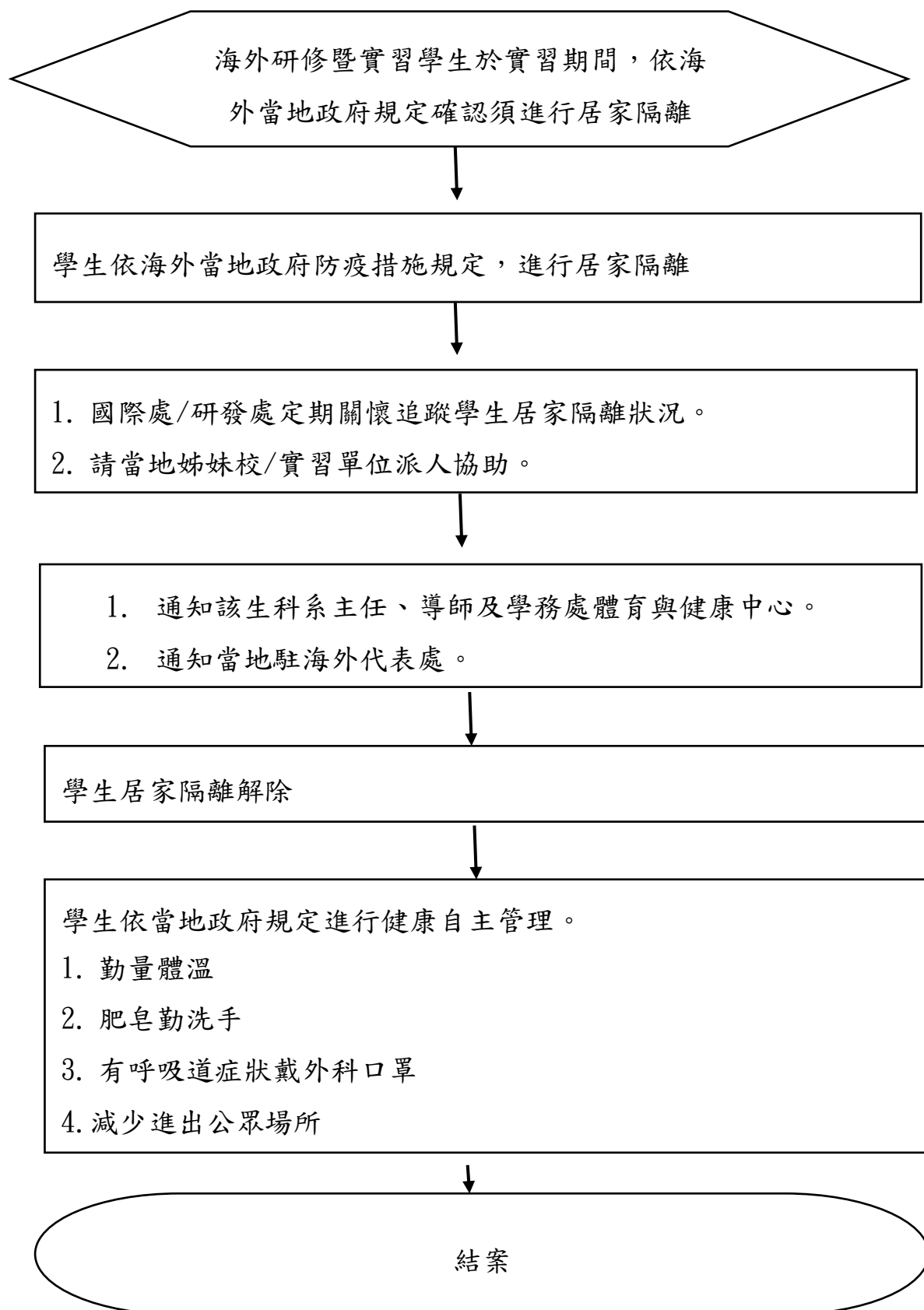
### 一名確診或兩名以上確診及居家隔離個案處理步驟

流程圖：



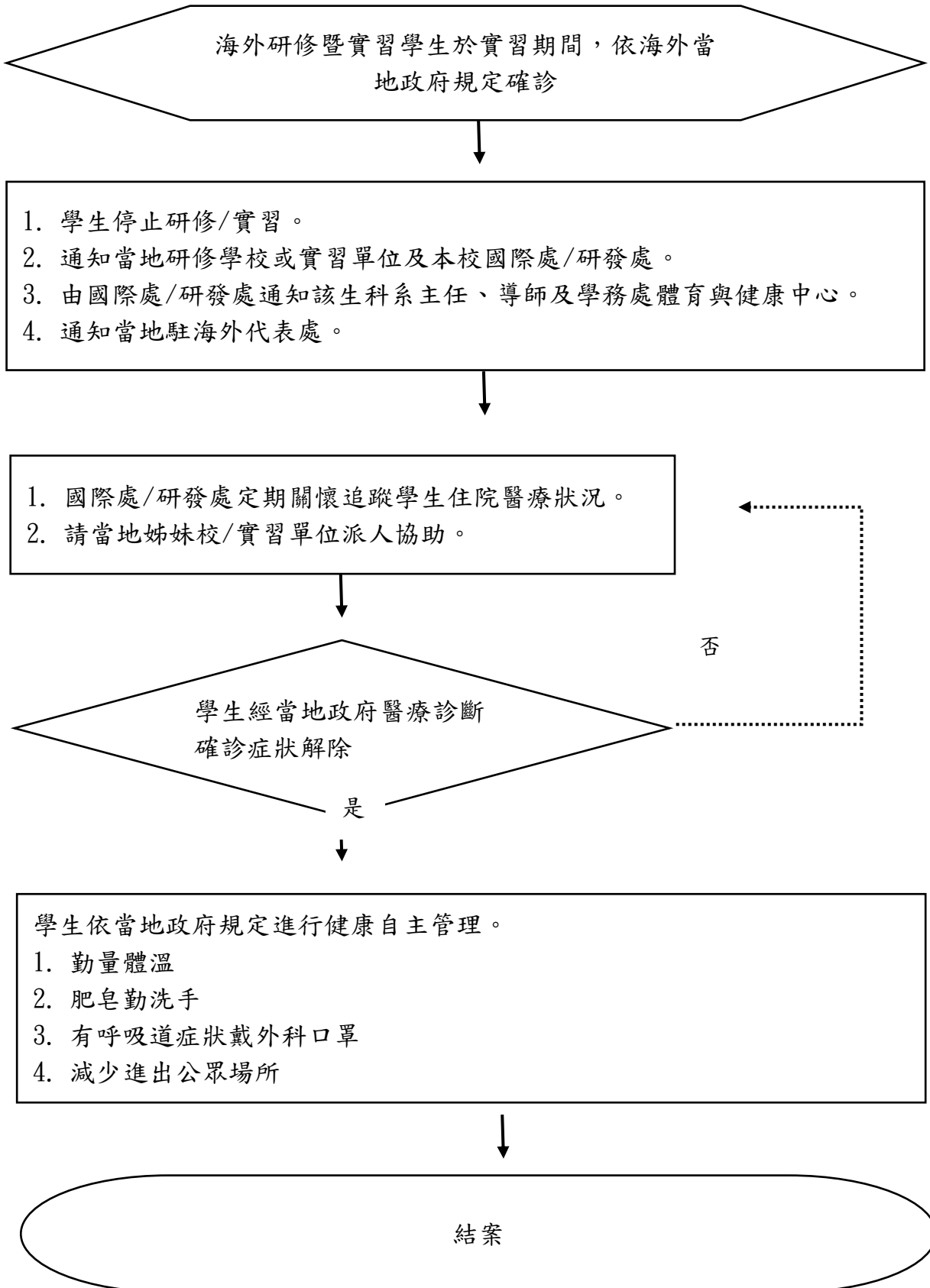
## 國際事務處

### 居家隔離個案處理流程－海外研修暨實習



# 國際事務處

## 兩名或兩名以上確診個案處理流程－海外研修暨實習



## 人事室

### 特殊傳染性肺炎傳染病緊急應變小組處理流程

#### 學校教職員工確診/居家隔離個案處理步驟

##### (情境模擬)

1. 假設人事室有一位同仁確診新冠肺炎陽性個案時，全校公告因疫情需要，人事室即日起實施分組在校移地辦公(每個單位所執行之方案可能有所不同，依簽准方案實施)，原辦公室進行消毒。
2. 若本校教職員工有與人事室確定病例同仁接觸時，需執行居家隔離，並依主管衛生單位疫調結果，通知匡列者所屬單位啟動該單位應有之人力備援方案。
3. 確診及居家隔離之教職員工依人事室公告(防疫優先，假該怎麼請?)辦理請假事宜。
  - (1) 確診病例者應實施強制隔離或通報檢驗，並得以【公假】登記，申請時檢附「強制隔離通知書」。
  - (2) 居家隔離者，『應』實施 14 日居家隔離者，得以【防疫隔離假(公假性質)】登記，申請時檢附「居家隔離通知書」。

## 防範新型冠狀病毒肺炎自主健康聲明書

※因應新型冠狀病毒肺炎疫情，參酌我國疾病管制署之防疫建議，須配合填寫自主健康聲明書。

※14 日(含)內自其他國家入境臺灣者及其同住親屬，請依規定進行居家檢疫或自主隔離。

※為了避免校外人士將病毒帶入校園殘留，保護校園內活動師生的健康，若額溫 $\geq 38.0^{\circ}\text{C}$ 、耳溫 $\geq 37.5^{\circ}\text{C}$ 者，請先行至醫院就醫。

※進入校園需配合量體溫，自主配戴口罩進入校園。

當您開始填寫後，即表示您已盡您所知完整回答所有問題，且確認所有您在此提供的資料皆為真實且準確。

姓名	身分證號碼/ 居留證號碼	
居住地址		
性別	<input type="checkbox"/> 男 <input type="checkbox"/> 女	電話
請問您過去 14 天是否有發燒、咳嗽或呼吸急促症狀？ (已服藥者也須填「是」)		
<input type="checkbox"/> 是， <input type="checkbox"/> 發燒 <input type="checkbox"/> 咳嗽 <input type="checkbox"/> 呼吸急促症狀 <input type="checkbox"/> 味覺失調 <input type="checkbox"/> 腹瀉 <input type="checkbox"/> 其他_____		
<input type="checkbox"/> 否，以上皆非		
近 14 天內是否曾入境或過境其他國家或地區？		
<input type="checkbox"/> 是，國家/地區名稱 _____		
<input type="checkbox"/> 否		
簽名		
日期	年 / 月 / 日	

1. 提醒大家加強勤洗手、呼吸道衛生與咳嗽禮節，保持良好個人衛生（如：打噴嚏、咳嗽需掩住口、鼻，擤鼻涕後要洗手）及妥善處理口鼻分泌物等。
2. 如有發燒或呼吸道症狀，均請主動與縣市衛生局聯繫或撥打防疫專線 1922。