

# 國立高雄餐旅大學

## 「因應嚴重特殊傳染性肺炎」第七次緊急應變小組會議 會議紀錄

時間：109年4月10日(星期五)中午12點10分整

地點：本校行政大樓七樓會議室

主席：孫校長路弘

出席人員：郭德賓主任秘書、楊政樺教務長、謝文欽學務長、林秀薰總務長、陳秀玉研發長(請假)、掌慶琳國際長、陳永賓體育與健康中心主任(請假)、石岳峻圖資長、劉秀慧餐旅學院院長(請假)、張德儀觀光學院院長(請假)、曾裕琇廚藝學院院長(請假)、王美蓉國際學院院長、劉維群共同教育委員會主任委員、張德平副學務長、陳韶華體育教學暨衛生保健組組長

紀錄：許淑慧助理

議程：

壹、主席致詞：防疫期間感謝各位辛勞。因應疫情關係，預計每周將固定時間，召開防疫會議。

貳、工作報告(體育教學行政暨衛生保健組)

教育部因應嚴重傳染性肺炎影響衝擊補助計畫，請於109年4月15日提出申請。

參、討論事項：

案由一：為因應嚴重特殊傳染性肺炎(COVID-19 新冠肺炎)疫情，預備學生隔離處所安置事宜，本校擬與統茂旅館集團簽署防疫旅館，是否可行，提請討論。

說明：109年3月30日教育部蒞校訪視防疫業務，學務處已向教育部說明本校如何因應並且規劃好安置學生隔離處所，預計清空勤僕樓與精誠樓二宿舍，當成隔離處所，相關資料如附件一。

決議：本校隔離處所依學務處規劃辦理，不再另簽署防疫旅館，模擬確診個案將如何處置，請參閱附件。

**案由二：本校防疫相關配套措施，提請討論。**

說明：本校防疫小組會議、行政會議二會議決議事項及教務部訪視建議事項。

決議：

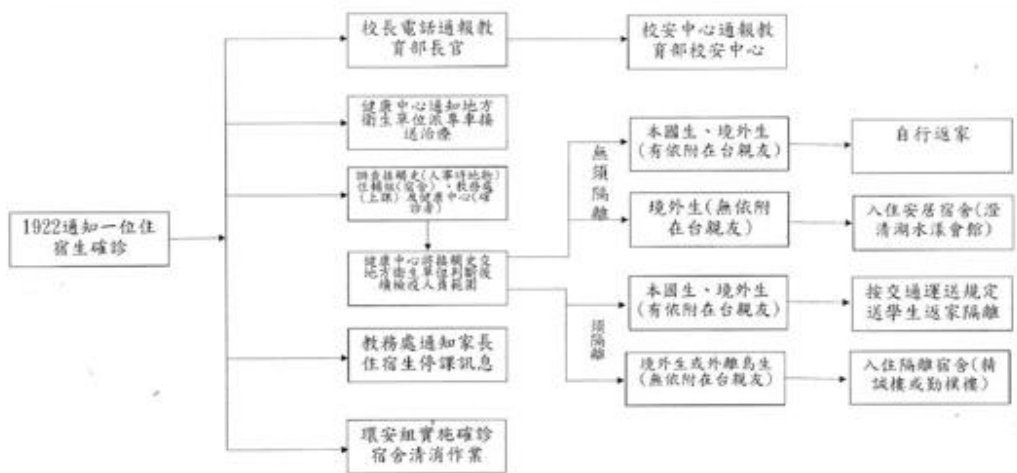
- 一、109 年 4 月 9 日行政會議決議；維持 109 年 2 月 24 日防疫小組會議決議，本校自 109 年 3 月 2 日起非因洽公，暫緩進入校園之決定，學生家長個別探視學生，請於學校指定會客地點會客。
- 三、教育部防視委員建議圖書資訊處，採購二氧化碳檢測機，請總務處環境安全衛生組與圖書資訊處，討論二氧化碳檢測機設備事宜。
- 四、防疫期間師生餐廳座位，請配合用餐保持 1.5 公尺距離並避免交談。
- 五、校內最新相關資訊，請利用校內跑馬燈方式播放，或請利用導師群組傳遞資訊，讓學生了解最新防疫相關訊息。
- 六、109 年 4 月 6 日每棟大樓電梯按鍵，已貼上防疫電梯按鍵貼模。
- 七、全校各單位冷氣停止使用問題，待下次會議時再提討論。

肆、臨時動議：

伍、散會：13 點 30 分結束。



## 學校發生住宿生確診個案處理流程



- ※當住宿生一位確診時，宿舍立即公告並廣播所有住宿生停課14天。
1. 自行返家: 自行選擇返家交通方式。
  2. 入住安居宿舍: 無法自行返家者入住安居宿舍。(118人澄清湖水漾會館每人每天400元含早餐)
  3. 返家隔離: 機車、家長接送、搭計程車、返鄉專車(松峰遊覽車)。
  4. 入住隔離: 無法自行返家隔離者入住另一棟隔離宿舍(135人一人一空)。

## 宿舍交通需求調查



精誠樓					
機車	家長接送	計程車	其他	留校隔離 (限境外生或外離島 生在台無法依親者)	入住安居宿舍 (限境外生在台無法依親者)
99	217	5	2	54	45
勤樸樓					
機車	家長接送	計程車	其他	留校隔離 (限境外生或外離島 生在台無法依親者)	入住安居宿舍 (限境外生在台無法依親者)
56	264	4	0	81	73
總合計					
機車	家長接送	計程車	其他	留校隔離 (限境外生或外離島 生在台無法依親者)	入住安居宿舍 (限境外生在台無法依親者)
155	481	9	2	135	118

## 交通疏散目的地統計表



各縣市返鄉專車統計(精誠)						
基隆市	臺北市	新北市	桃園市	新竹市		新竹縣
3	12	19	50	6		11
苗栗縣	臺中市	彰化縣	南投縣	雲林縣		嘉義市
2	61	11	6	3		2
嘉義縣	臺南市	高雄市	屏東縣	宜蘭縣		花蓮縣
6	10	2	2	7		1
臺東縣	西線	東線	總合計			
4	204	14	218			
各縣市返鄉專車統計(勤樸)						
基隆市	臺北市	新北市	桃園市	新竹市		新竹縣
3	18	21	67	4		7
苗栗縣	臺中市	彰化縣	南投縣	雲林縣		嘉義市
4	59	9	3	5		3
嘉義縣	臺南市	高雄市	屏東縣	宜蘭縣		花蓮縣
2	14	1	0	3		1
臺東縣	西線	東線	總合計			
2	220	6	226			
各縣市返鄉專車統計(總合計)						
基隆市	臺北市	新北市	桃園市	新竹市		新竹縣
6	30	40	117	10		18
苗栗縣	臺中市	彰化縣	南投縣	雲林縣		嘉義市
6	120	20	9	8		5
嘉義縣	臺南市	高雄市	屏東縣	宜蘭縣		花蓮縣
8	24	3	2	10		2
臺東縣	西線	東線	總合計			
6	424	20	444			

## 宿舍確診遊覽車需求統計表



遊覽車數量分配(兩棟全撤)			
車序	縣市(人數)	總人數	備註
1車	基隆市(6)+台北市(10)	16	2台
2車	台北市(20)	20	
3車	新北市A(20)	20	6台
4車	新北市B(20)	20	
5車	桃園市A(20)	20	
6車	桃園市B(20)	20	
7車	桃園市C(20)	20	
8車	桃園市D(20)	20	
9車	桃園市E(20)	20	6台
10車	桃園市F(17)	17	
11車	新竹市(10)+苗栗縣(6)	16	
12車	新竹縣(18)	18	
13車	台中市A(20)	20	
14車	台中市B(20)	20	
15車	台中市C(20)	20	
16車	台中市D(20)	20	
17車	台中市E(20)	20	
18車	台中市F(20)	20	
19車	彰化縣(20)	20	東線
20車	南投縣(9)+雲林縣(8)	17	
21車	嘉義市(5)+嘉義縣(8)+台南(7)	20	
22車	台南市(17)+高雄市(3)	20	
23車	屏東縣(2)+宜蘭縣(10)+花蓮縣(2)+台東縣(6)	20	
合計		444	
24車			
25車	安居宿舍	118	
26車			
總合計		562	

## 精誠樓宿舍確診遊覽車需求統計表



遊覽車數量分配(精誠)			
車序	縣市(人數)	總人數	備註
1車	基隆市(3)+台北市(12)	15	3台
2車	新北市(19)	19	
3車	桃園市A(20)	20	
4車	桃園市B(20)	20	4台
5車	桃園市C(10)+新竹市(6)	16	
6車	新竹縣(11)+苗栗縣(2)+台中市A(7)	20	
7車	台中市B(20)	20	
8車	台中市C(20)	20	東線
9車	台中市D(14)	14	
10車	彰化縣(11)+南投縣(6)+雲林縣(3)	20	
11車	嘉義市(2)+嘉義縣(6)+台南市(10)+高雄市(2)	20	
12車	屏東縣(2)+宜蘭縣(7)+花蓮縣(1)+台東縣(4)	14	
合計		218	
13車			
14車	安居宿舍	45	
總合計		263	

## 勤樸樓宿舍確診遊覽車需求統計表



遊覽車數量分配(勤樸)			
車序	縣市(人數)	總人數	備註
1車	基隆市(3)+台北市(17)	20	4台
2車	台北市(1)+新北市(19)	20	
3車	新北市(2)+桃園市A(18)	20	
4車	桃園市B(20)	20	
5車	桃園市C(20)	20	
6車	桃園市D(9)+新竹市(4) +新竹縣(7)	20	4台
7車	苗栗縣(4)+台中市A(16)	20	
8車	台中市B(20)	20	
9車	台中市C(20)	20	
10車	台中市D(3)+ 彰化縣(9)+ 南投縣(3)+ 雲林縣(5)	20	東線
11車	嘉義市(3)+嘉義縣(2)+台南市(14)+高雄市(1)	20	
12車	屏東縣(0)+宜蘭縣(3)+花蓮縣(1)+台東縣(2)	6	
合計		226	
13車	安居宿舍	73	
14車			
總合計		299	

## 學校發生住宿生確診個案處理步驟



1. 假設精誠樓確診新冠肺炎陽性個案時，全校廣播因疫情需要，請精誠樓、勤樸樓住宿學生回宿舍並停課14天。
2. 學務處統計宿舍接觸人員名冊，由體健中心呈報衛生單位。
3. 通知精誠樓學生**514**人回家居家隔離/居家檢疫，精誠樓(境外生及外離島生)進住勤樸樓留校居家檢疫**54**人。
4. 通知勤樸樓學生**550**人回家自主管理，勤樸樓留校境外生入住安居宿舍(澄清湖水漾會館)**73**人。
5. 總務處勤樸樓進行消毒。

## 學校發生住宿生確診個案處理步驟



6. 由衛生單位判斷，精誠樓居家檢疫或自主管理學生名冊

7. 精誠樓學生疏散(不可搭乘大眾交通工具)

- ◆ 自行騎車回家99人、家長接送回家217人、計程車5人、其他(自行回家)2人。
- ◆ 僑外生54人入住勤樸樓一人一間居家檢疫或自主管理。
- ◆ 搭乘遊覽車返家218人，租用裕峰交通公司遊覽車

8. 教務處統計停課班級及授課教師名冊並啟動彈性上課機制

9. 精誠樓進行消毒作業及全校環境消毒

10. 學務處及體健中心進行居家檢疫及自主管理作業