

# 國立高雄餐旅大學

## 「因應嚴重特殊傳染性肺炎」

### 第十一次緊急應變小組會議紀錄

時間：109年5月7日(星期四)下午16點整

地點：本校行政大樓七樓會議室

主席：孫校長路弘

出席人員：郭德賓主任秘書、楊政樺教務長、謝文欽學務長、林秀薰總務長、陳秀玉研發長、掌慶琳國際長、陳永賓體育與健康中心主任、石岳峻圖資長、李副教務長柏宏、張德平副學務長、陳韶華體育教學行政暨衛生保健組組長

紀錄：許淑慧助理

議程：

主席致詞：

壹、工作報告(體育教學行政暨衛生保健組)

一、每日定期追蹤，居家檢疫及自主管理情形如表：

居家檢疫或自主管理情形						
	居家隔離		居家檢疫		自主管理	
本國籍	已完成	2人	已完成	152人	已完成	556人
	隔離中	0人	檢疫中	16人	管理中	0人
	合計	2人	合計	168人	合計	556人
境外生	已完成	0人	已完成	22人	已完成	23人
	隔離中	0人	檢疫中	0人	管理中	0人
	合計	0人	合計	22人	合計	23人

(統計至109/05/07)

## 參、上次會議案執行情形報告

嚴重特殊傳染性肺炎傳染病之居家隔離個案，校園標準作業流程 SOP 如下，提請討論。

- 一、校園標準作業流程 SOP (如附件一)。
- 二、嚴重特殊傳染性肺炎傳染病緊急應變小組，處理流程一名確診處理 (附件二)。
- 三、嚴重特殊傳染性肺炎傳染病緊急應變小組，處理流程二名確診處理流程 (附件三)。

決議：請各單參考學務處住宿模擬確診個案處理步驟，修改居家隔離/確診個案流程請於 5 月 12 日周二交給健康中心彙整，待 5 月 14 日周四開會討論。

(共計 3 案，持續追蹤 3 案；解除追蹤 0 案)

## 肆、討論事項：

一、本校防疫相關配套措施，提請討論。

- (一)9 月 5 日至 9 月 6 日二日新生訓練，請加強對學生宣導自主健康管理，勤洗手，戴口罩，保持 1.5 公尺社交安全距離。
- (二)配合境外生 (新生) 入住學校安排之宿舍，國際營請於 109 年 8 月 13 日前完成辦理。
- (三)因應防疫措施及居家檢疫管理 14 天的規定，學校安排一棟宿舍提供外籍生住宿及居家檢疫，請國際事務處提醒外籍生 (新生)，於 109 年 8 月 13 日前申請入住學校的宿舍，以便開學新生入住前防疫消毒的準備。
- (四)舊生 (境外生 / 外籍生) 回國時於開學前返校，如在校外租屋，當地的里幹事會協助關懷居家檢疫之學生，請國際事務處協助掌握學生入境時間及居家資料協助關懷。
- (五)因應防疫措施 6 月 20 日四技二專甄選入學及 7 月 4 日二技申請入學面試，當日考場場地冷氣請由教務處統一申請，當日冷氣開啟請開窗讓空氣流動，請加強宣導考生自主健康管理，勤洗手，戴口罩，保持 1.5

公尺社交安全距離。家長、陪考人員及車輛不能進校園，並請健康中心提供自主健康聲明書給教務處。請教務處通知各系郵寄四技甄選入學面試通知單和防疫自主健康聲明書一併寄送給考生。

(六)考試當日考生進入校園門口都要測量體溫，導致警衛工作量龐大，請教務處試務中心協助規劃面試當日，增加工讀生協助前門測量體溫。

**伍、臨時動議：**

**陸、散會：16 時 40 分整結束。**

嚴重特殊傳染性肺炎傳染病之居家隔離個案校園標準作業流程 SOP

秘書室：
1. 有關傳染病之相關資訊，對外統一由本校新聞發言人(主任秘書)發言。
2. 本室公共關係組協助校內相關單位於本校電視牆及網頁(首頁)露出傳染病防治宣導及相關訊息。

由校長擔任緊急應變小組召集人
1. 通報召集人及副召集人，召開緊急會議。
2. 依據傳染病防治法及衛生單位指示，配合辦理全校防疫事宜。

當學校出現居家隔離之個案，警察局將通報校方校安中心。
校安中心：
1. 通知召集人-校長及健康中心。
2. 由本校校安中心通報教育部校安中心。

當學校出現居家隔離之個案，衛生主管機關將通報校方體育教學行政暨衛生保健組。

體育與健康中心：
1. 通報召集人、副召集人及校安中心。
(陳永賓主任 #19000)
2. 疫情調查執行措施：掌握居家隔離個案人數、名單、個案基本資料、個案健康狀況追蹤，統整疫情調查資料回報召集人、副召集人。
3. 安心執行措施：居家隔離者如曾入校園將先進行消毒公告作業。
4. 紀錄建檔。
5. 衛教宣導。
6. 擬訂公告內容，包含人數、學生狀況、執行措施、關懷安心訊息，經由主任秘書確認後公告。
7. 持續與衛生主管機關聯繫，依其指示執行相關措施。
(體育教學行政暨衛生保健組-陳紹華組長#19100/林依潔#19102/陳怡君#19103)

教務處：
1. 負責有關課業學習調整措施及空間措施。
(註冊課務組-謝金燕組長#12100 / 劉碧蓮#12102)
(進修教務組-李立長組長#12300 / 劉育豪#12304)
2. 聯絡疫情班級之任課老師，需協助監督學生上課時配戴口罩。
(註冊課務組-謝金燕組長#12100 / 王柔方#12105)
3. 發停課訊息。
(楊政輝教務長#12000 / 李柏宏副教務長#12001)
4. 依教育部彈性修業機制，辦理因防疫無法返校學生之安心就學措施。
(1)遠距教學課程聯繫與協調事務
(李柏宏副教務長#12001)
(2)遠距教學課程實施申請事務
(教學發展中心主任-李柏宏主任#12001 / 林紀均#12402)
(3)選課及修習學分認定相關事務
(註冊課務組-謝金燕組長#12100 / 劉碧蓮#12102; 王柔方#12105; 林美雲#12101; 吳家君#12105; 蘇雅惠#12103)
(進修教務組-李立長組長#12300 / 劉育豪#12304; 王雅婷#12303)
5. 依教育部規定，設置相關因應安心就學措施。
(註冊課務組-謝金燕組長#12100 / 蘇雅惠#12103)

學生事務處：
1. 依體健中心公告內容，透過Line群組轉知本處同仁。
生活輔導組：
1. 依體健中心公告內容，以簡訊通知副班代，並提醒後續請假注意事項。
課外活動指導組：
1. 依體健中心公告內容，公告至社團活動資訊暨管理系統，並以Line群組轉知學生會、各系學會及社團。
2. 公告暫停社團活動，並暫停社團教室、器材借用。
諮商輔導組：
1. 依體健中心公告內容，公告至本校導師系統及諮商輔導系統，並將隔離個案學生列入後續關懷輔導對象。
住宿輔導組：
1. 依體健中心公告內容，公告至宿舍e化管理系統。
2. 同步將體健中心公告內容透過Line群組傳送給宿舍輔導人員及幹部，並將其轉傳讓所以住宿生知悉。
原住民族學生資源中心：
1. 依體健中心公告內容，以簡訊、e-mail、Facebook粉絲專頁轉知原住民學生。
2. 若隔離個案學生為原住民學生，或隔離個案學生所屬班級有原住民學生，將其列入加強關懷對象。

總務處：
1. 拒絕傳染源，確實環境消毒。聯絡窗口：環安組謝志長組長(分機15600)
(1)每月辦理實習大樓除蟲作業。
(2)每月辦理全校環境消毒作業(各大樓及戶外區域消毒)。
(3)配合新冠肺炎疫情，每月二次校園預防性消毒(滅菌)。
2. 定期檢視校園環境，確認廁所盥洗室之清潔維護及抗菌洗手乳、擦手紙等耗材補充無遺漏。聯絡窗口：環安組謝志長組長(分機15600)
清潔人員每日工作：
(1)電梯和廁所等公共空間進行二次消毒工作(以1:100漂白水、消毒水和酒精擦拭)。
(2)檢查二次廁所設備及洗手用品等消耗品補充。
3. 依據本校緊急應變小組之指示，進行環境大消毒。聯絡窗口：環安組謝志長組長(分機15600)
(1)通知消毒廠商備藥及到校辦理大消毒作業時間
(2)消毒範圍包含，系所教室、宿舍寢室、廁所及公共空間。
4. 協助業務單位辦理緊急採購防疫相關物資及設備事宜，提供管制區教職員工與防疫管理人員使用。聯絡窗口：張芬雅(分機15201)。
5. 協助於校園各電梯、走馬燈，播放傳染病防治訊息。聯絡窗口：李玉雲(分機15207)。

國際事務處(國際學生事務組)：
1. 統整疫區境外生名單，關心境外生返台日期、方式、健康狀況，並提供學生資料給體健中心以便辦理後續追蹤。
2. 疫區境外生說明說學、住宿、防疫等相關資訊。
3. 協助境外生入境須知等相關資料。
4. 協助派車接送境外生。
5. 建立陸生溝通機制並協助陸生入境時機場接送及入住隔離場地事宜。

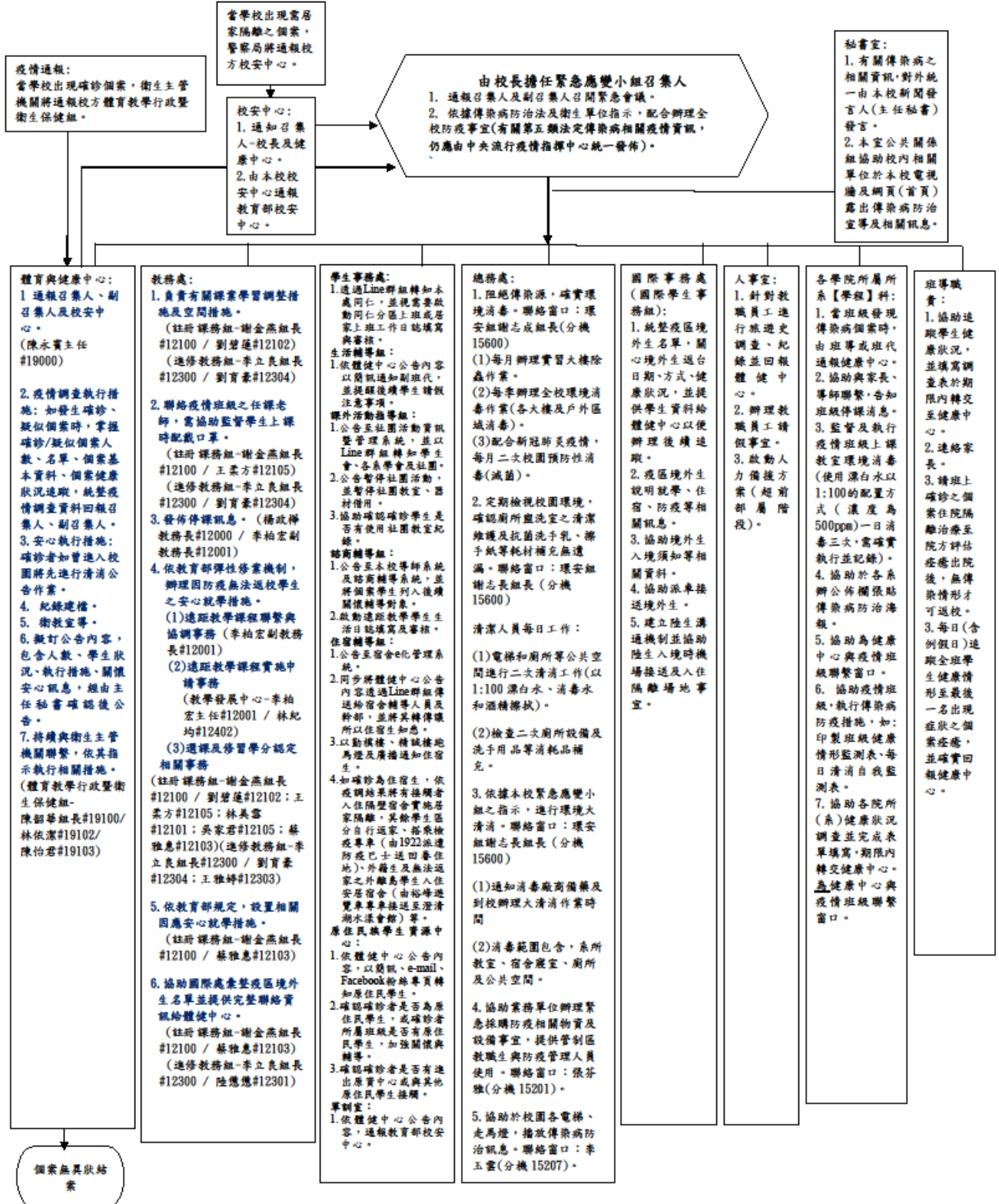
人事室：
1. 針對教職員工進行旅遊史調查、紀錄並回報體健中心。
2. 辦理教職員工請假事宜。
3. 啟動人力備援方案(超前部署階段)。

各學院所屬所系【學班】科：
1. 當班級發現傳染病個案時，由班導或班代通報體健中心。
2. 協助與家長、導師聯繫，告知班級停課消息。
3. 監督及執行疫情班級上課教室環境消毒(使用漂白水以1:100的配置方式(濃度為500ppm)一日消毒三次，需確實執行並記錄)。
4. 協助於各系辦公佈欄張貼傳染病防治海報。
5. 協助為健康中心與疫情班級聯繫窗口。
6. 協助疫情班級、執行傳染病防疫措施，如：印製班級健康情形監測表，每日清自我監測表。
7. 協助各院所(系)健康狀況調查並完成表單填寫，期限內轉交健康中心。為健康中心與疫情班級聯繫窗口。

班導職責：
1. 協助追蹤學生健康狀況，並填寫調查表於期限內轉交至健康中心。
2. 連絡家長。
3. 請班上確診之個案住院隔離治療至院方評估痊癒出院後，無傳染情形才可返校。
3. 每日(含例假日)追蹤全班學生健康情形至最後一名出現症狀之個案痊癒，並確實回報健康中心。

個案居家隔離14天後無異狀結束。

嚴重特殊傳染性肺炎傳染病緊急應變小組處理流程(一名確診)



國立高雄餐旅大學

嚴重特殊傳染性肺炎傳染病緊急應變小組處理流程(兩名或兩名以上確診)

